

## Langfristige Entwicklungen des

- Maßregelvollzuges und des
- Justizvollzuges sowie der
- gerichtlichen Spruchpraxis bezüglich der §20,21,63,64 StGB

in Deutschland

---

Prof. Dr. W. Trabert

Klinik für Psychiatrie, Psychotherapie und Psychosomatik

Klinikum Emden

40. Kommende-Tagung Kassel, 13. März 2006

## Verwendete Quellen:

Statistisches Bundesamt

<http://www.destatis.de/>

Schöch H (2005) Zum Verhältnis von Psychiatrie und Strafrecht aus juristischer Sicht. Nervenarzt 76: 1382-1388

Jahrbuch SUCHT 2006. Deutsche Hauptstelle für Suchfragen e.V.  
Neuland Verlag Geesthacht

Internet-Quellen im einzelnen angegeben

## Einige Rechtsbegriffe in Kürze:

§ 20 StGB      Schuldunfähigkeit      - keine Strafe      - MRV bei Gefährlichkeit

§ 21 StGB      verminderte Schuldfähigkeit      - verminderte Strafe      - MRV bei Gefährlichkeit

§ 63 StGB      zeitlich unbefristet

§ 64 StGB      zeitlich befristet (2 Jahre); kann wegen Aussichtslosigkeit vorher für erledigt erklärt werden (gilt nur für Täter mit alkohol- oder drogenbedingter Gefährlichkeit)

§ 66 StGB      Sicherungsverwahrung i.d.R. im Gefängnis (wird hier nicht erörtert)

# Teil 1

## Langfristige Entwicklungen im Maßregelvollzug

# Wie ist die Situation heute im Maßregelvollzug?

Wie viele Patienten sind nach §63 StGB oder §64StGB untergebracht?

Jährliche Stichtagserhebungen am 31.3.

Lange Reihe seit 1965 bekannt

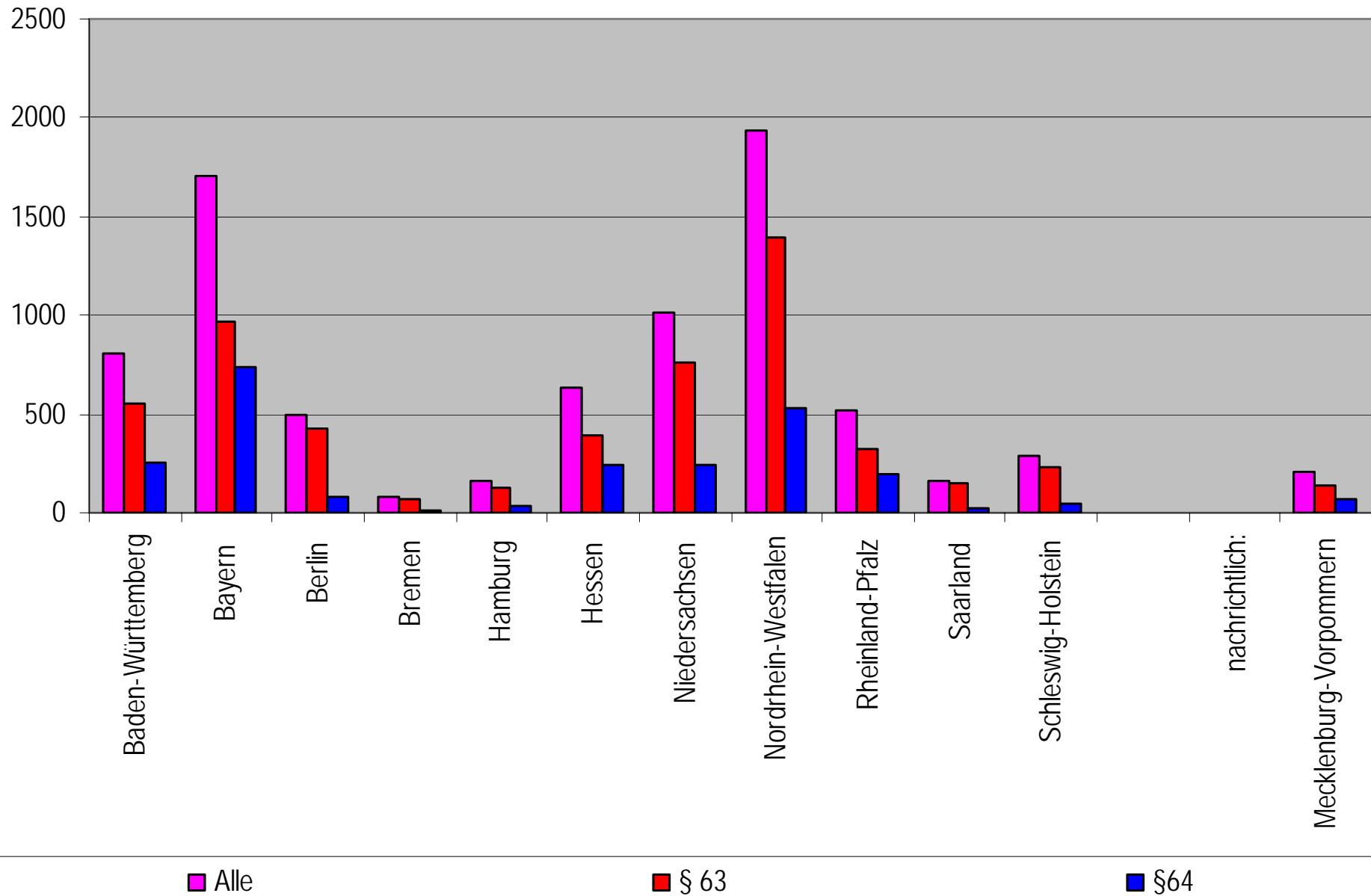
Statistisches Bundesamt

VI E - 8.22

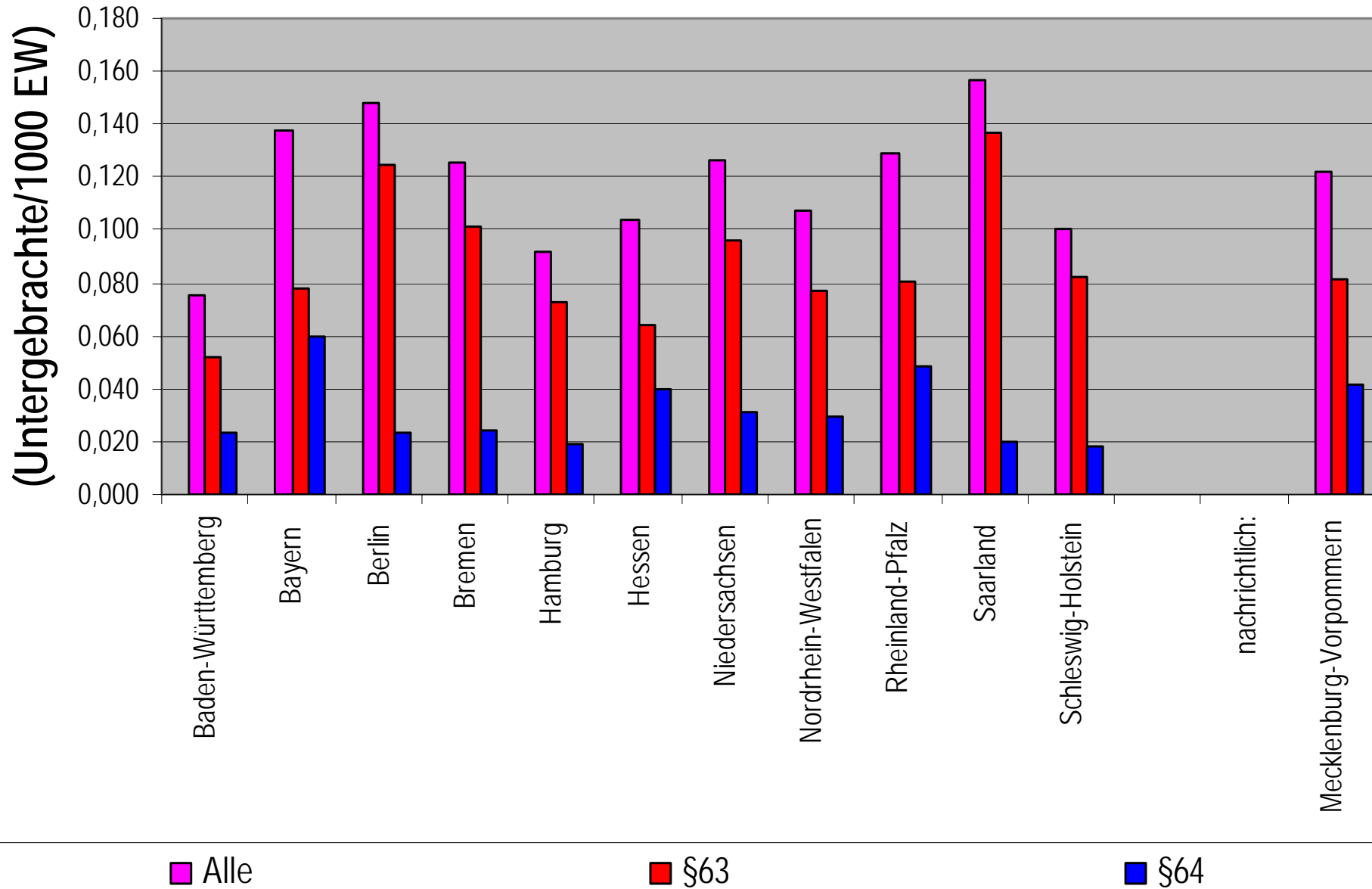
Im psychiatrischen Krankenhaus und in der Entziehungsanstalt  
 aufgrund strafrichterlicher Anordnung Untergebrachte am 31.3. nach Alter und Familienstand \*)  
 Früheres Bundesgebiet <sup>1)</sup>

Jahr	Psychiatrisches Krankenhaus und Entziehungsanstalt zusammen			Psychiatrisches Krankenhaus (§ 63 StGB) <sup>2)</sup>			Entziehungsanstalt (§ 64 StGB) <sup>3)</sup>					
	insgesamt	männlich	weiblich	zusammen	männlich	weiblich	zu- sammen			dar. Entziehungsfälle ohne Trunksucht		
							zusammen	männlich	weiblich	zusammen	männlich	weiblich
2004	7 802	7 353	449	5 390	5 056	334	2 412	2 297	115	1 379	1 311	68
2005	8 113	7 636	477	5 640	5 284	356	2 473	2 352	121	1 409	1 349	60
Zuwachs in %	1,04	1,04	1,06	1,05	1,05	1,07	1,03	1,02	1,05	1,02	1,03	0,88

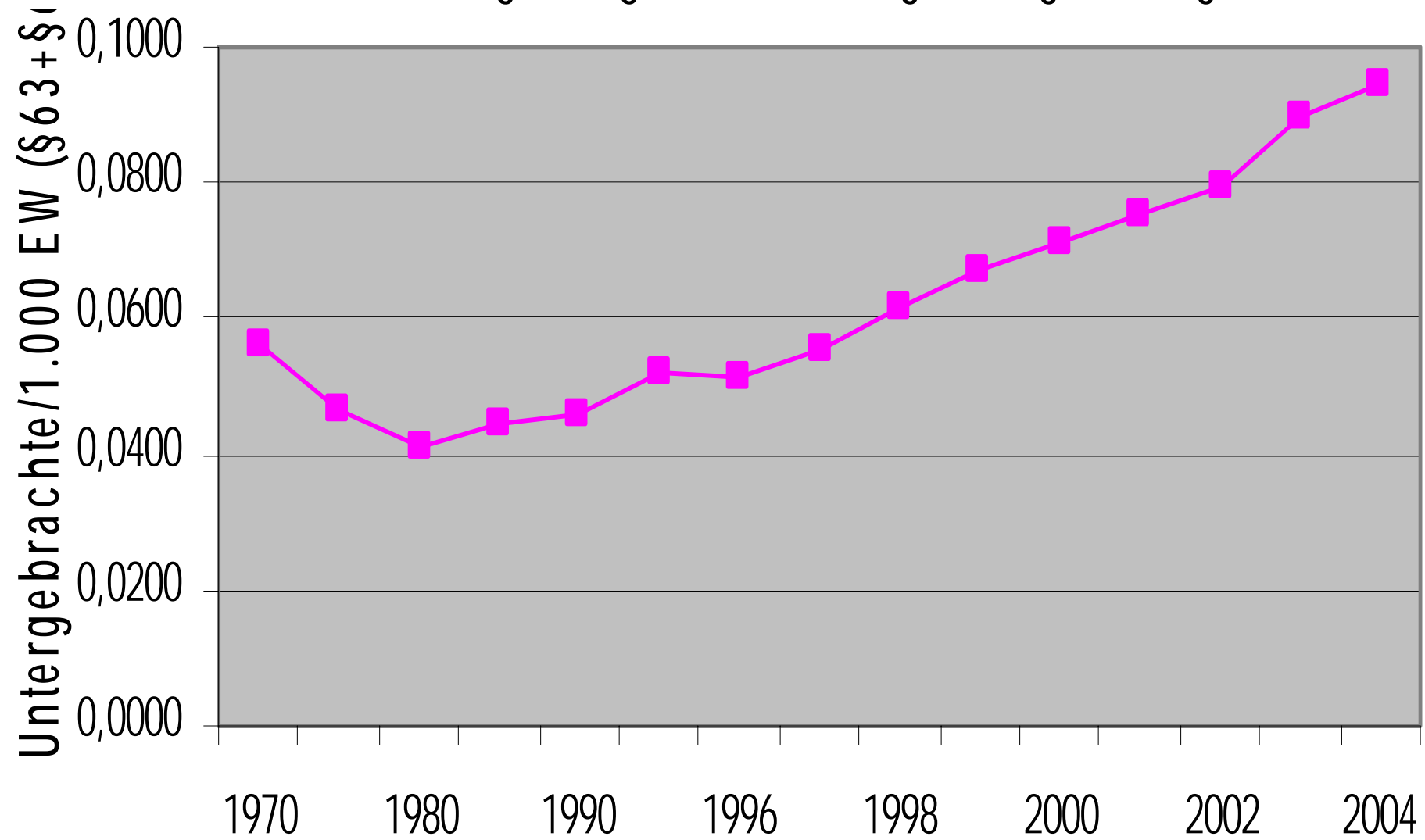
## Untergebrachte im MRV 31.3.2004 (absolut)



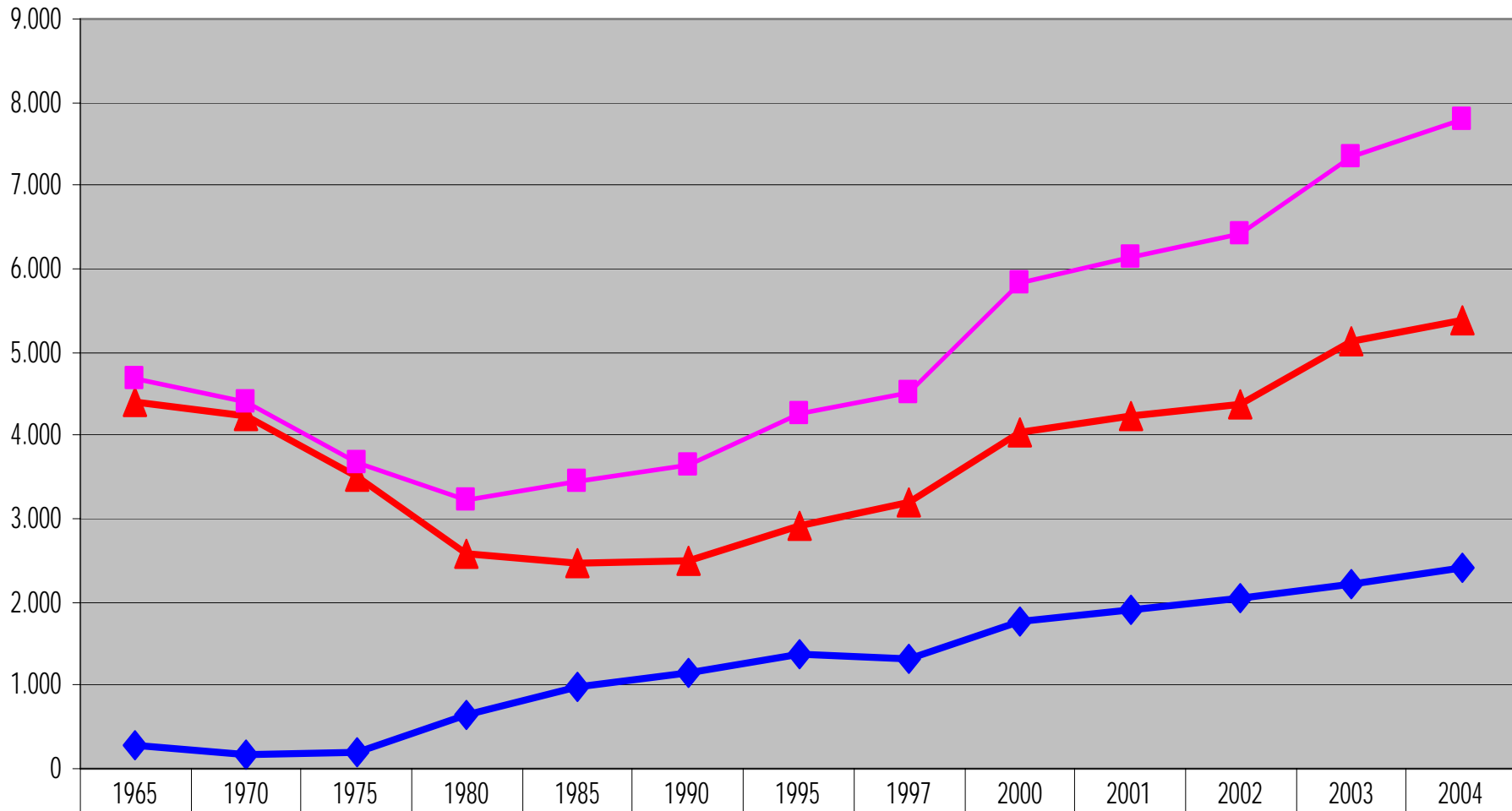
# MRV 31.3.2004 (bevölkerungsbezogen)



# Bevölkerungsbezogene Entwicklung Maßregelvollzug 1970-2004

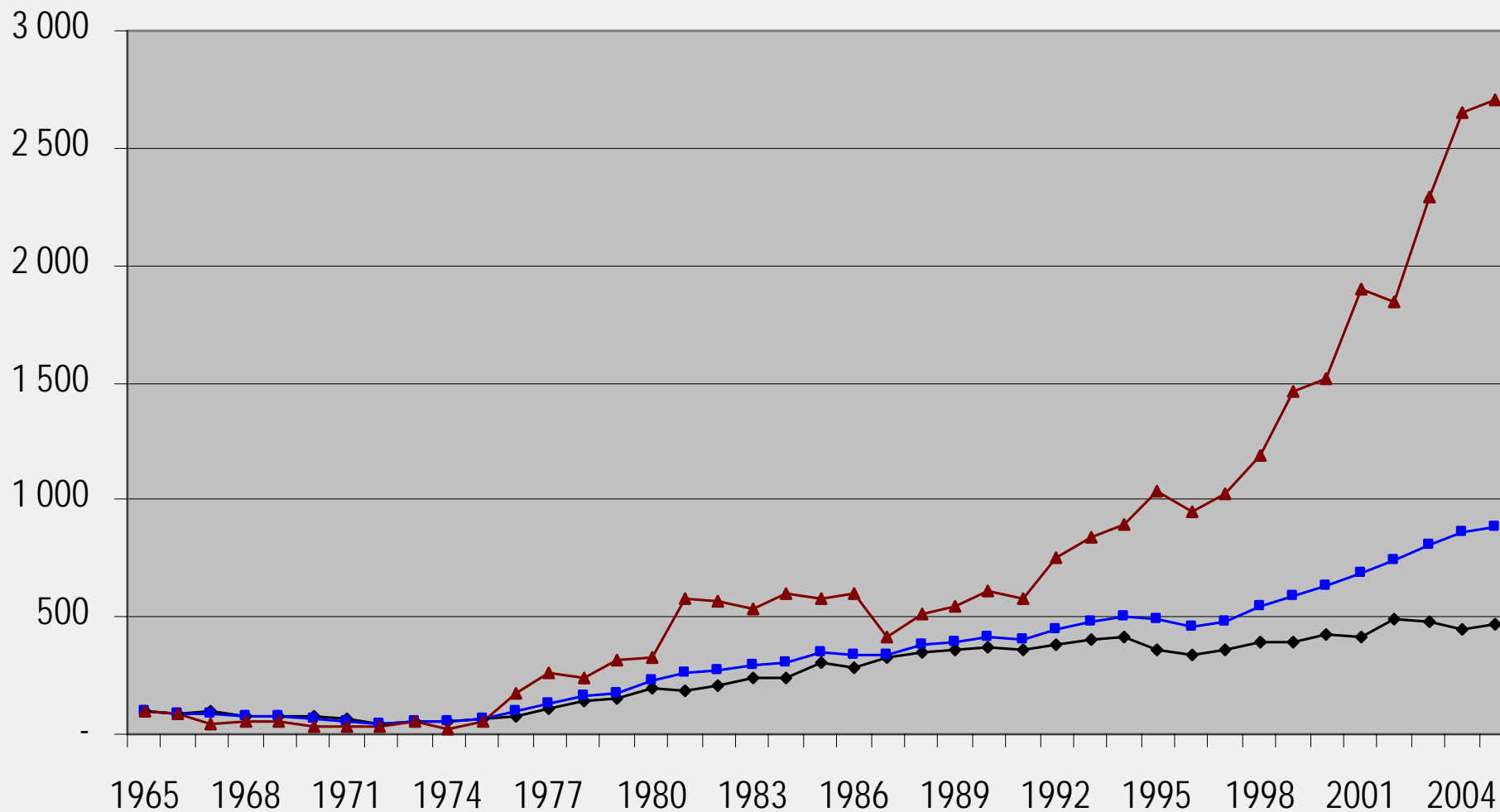


## Belegung Maßregelvollzug (Stichtagsprävalenz)



▲ §63	4.413	4.222	3.494	2.593	2.472	2.489	2.902	3.188	4.051	4.226	4.366	5.118	5.390
◆ §64	281	179	183	632	990	1.160	1.373	1.318	1.780	1.904	2.058	2.218	2.412
■ §63 + §64	4.694	4.401	3.677	3.225	3.462	3.649	4.275	4.506	5.831	6.130	6.424	7.336	7.802

## Untergebrachte nach § 64 (Stichtagshäufigkeit) (Index 1965=100)



—◆— nur 'Trunksucht' (1965=100=229)

—■— alle §64 (1965=100=281)

—▲— ohne 'Trunksucht' (1965=100=52)

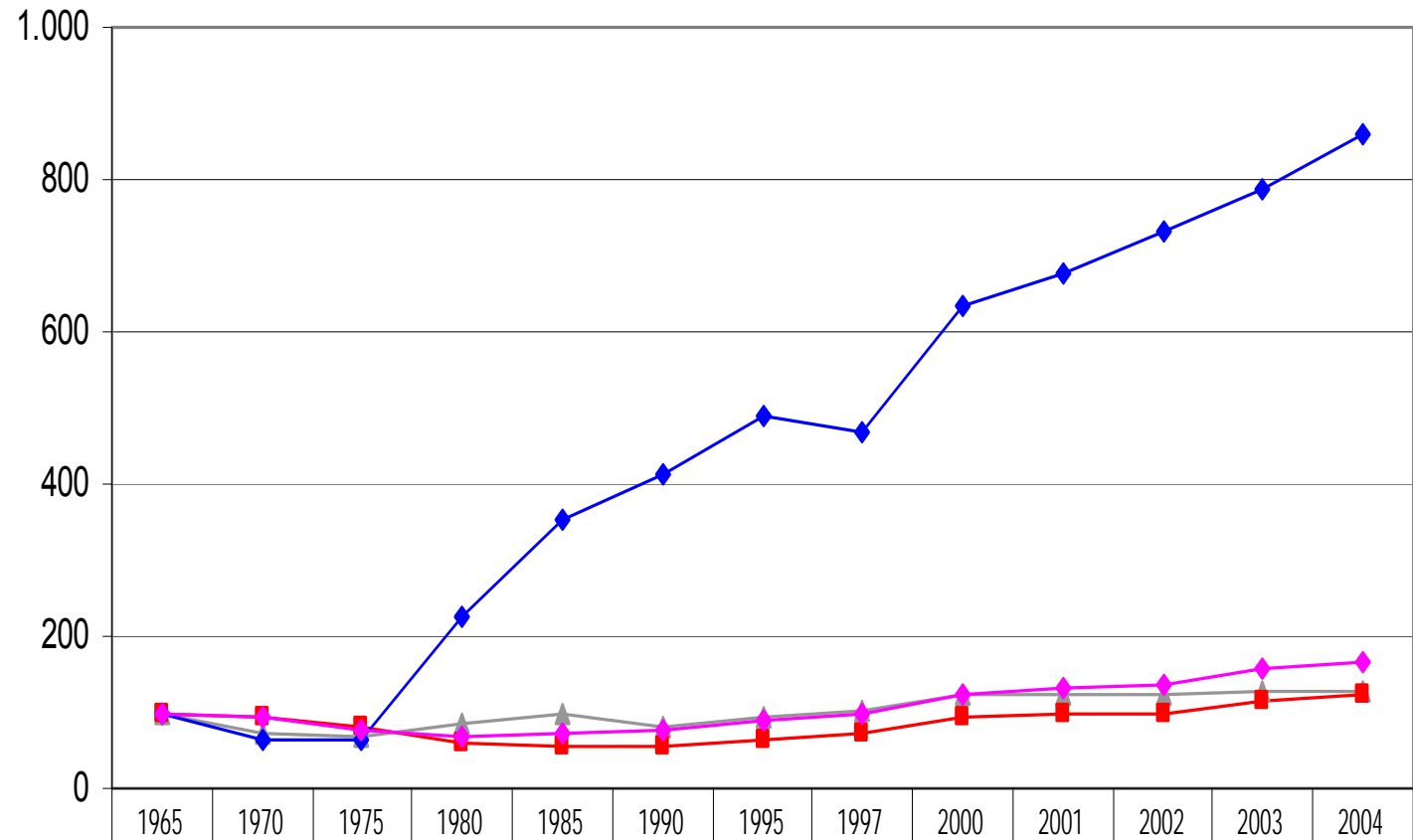
<b>Diagnosen</b>	<b>1997</b>	<b>1998</b>	<b>1999</b>	<b>2000</b>	<b>2001</b>
<b>Prozentangaben</b>					
Psychose	40	41	41	42	41
Persönlichkeitsstörung	18	19	19	18	18
Minderbegabung	7	8	5	5	5
Oligophrenie u. psycho- organische Störungen	9	8	10	9	8
Alkoholabhängigkeit	15	14	12	14	13
Drogenabhängigkeit	10	9	11	11	11
Sonstige	1	2	1	1	2

**Anzahl der alkohol- bzw. drogenabhängigen Patienten:****Absolute Zahlen**

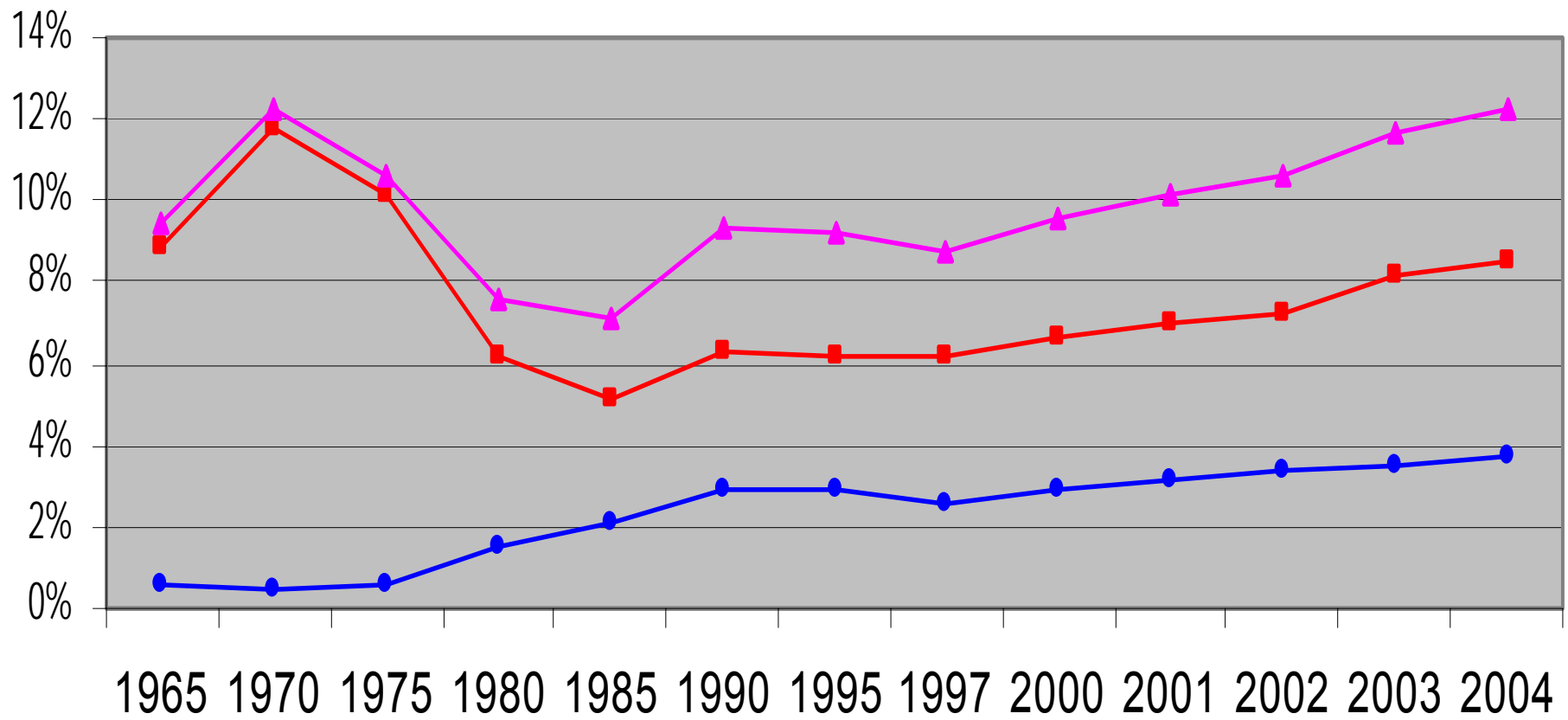
Alkoholabhängigkeit	92	89	80	101	100
Drogenabhängigkeit	65	61	79	79	86

Wie hat sich im Vergleich zum MRV  
die Zahl der  
Inhaftierten  
in Deutschland entwickelt?

## relative Entwicklung der Zahl der Gefangenen und der Untergebrachten (MRV) seit 1965



▲ Relative Entwicklung Strafgefangene+SV (1965=100=49.573)	100	72	70	85	98	79	94	104	123	122	123	126	128
■ Relative Entwicklung §63 (1965=100=4.413)	100	96	79	59	56	56	66	72	92	96	99	116	122
◆ Relative Entwicklung §64 (1965=100=281)	100	64	65	225	352	413	489	469	633	678	732	789	858
◆ Relative Entwicklung §63+§64 (1965=100=4.694)	100	94	78	69	74	78	91	96	124	131	137	156	166



- Anteil §63 zu Strafgefangenen insgesamt
- ▲ Anteil Maßregel zu Strafgefangenen insgesamt
- Anteil §64 zu Strafgefangenen insgesamt

## Teil 2

Wie hat sich die Spruchpraxis der Gerichte bezüglich der Anwendung der §20,21 StGB und der §63,64 StGB in Deutschland seit 1967 entwickelt?

Zu beachten:

große Strafrechtsreform 1973

§ 51 Abs.1,2 StGB

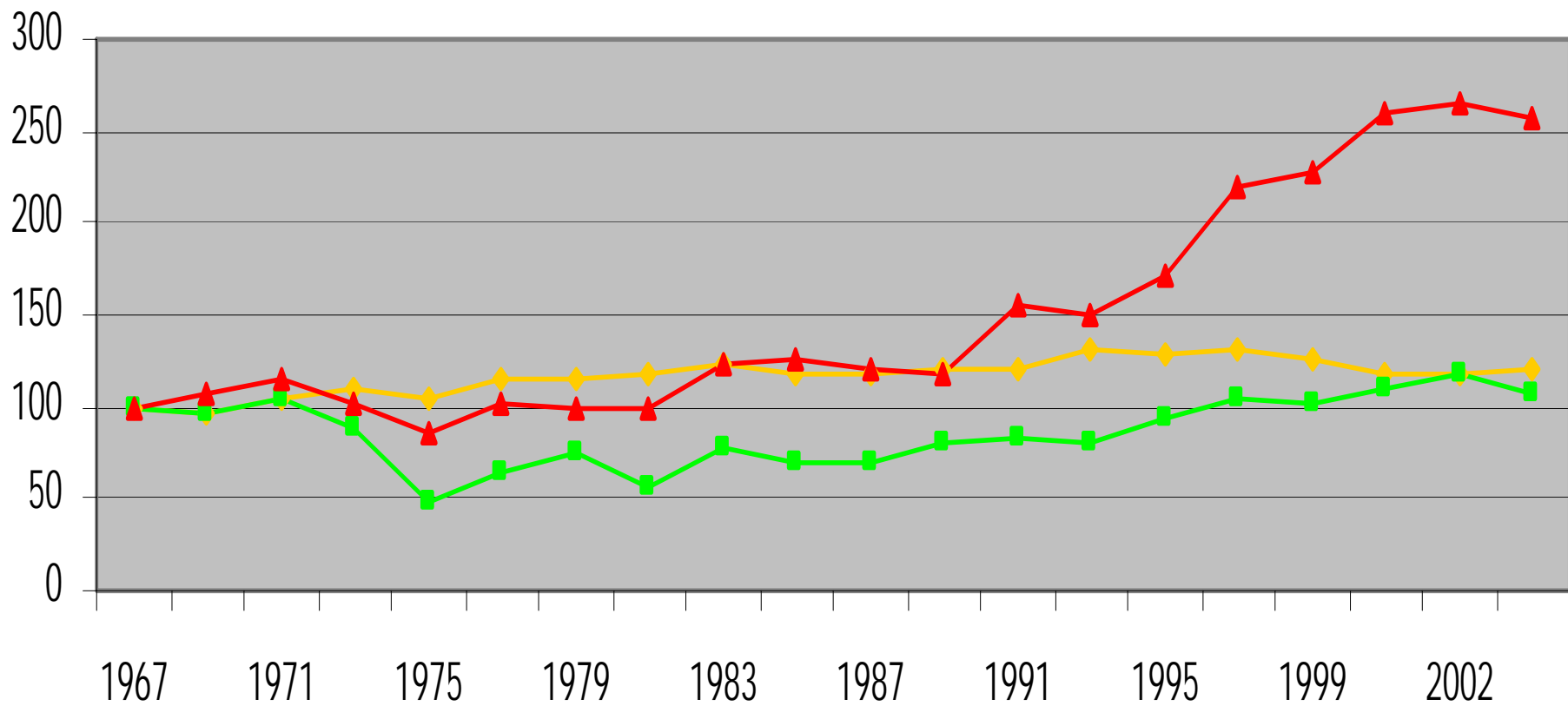


§20,21 StGB

§ 42b,c

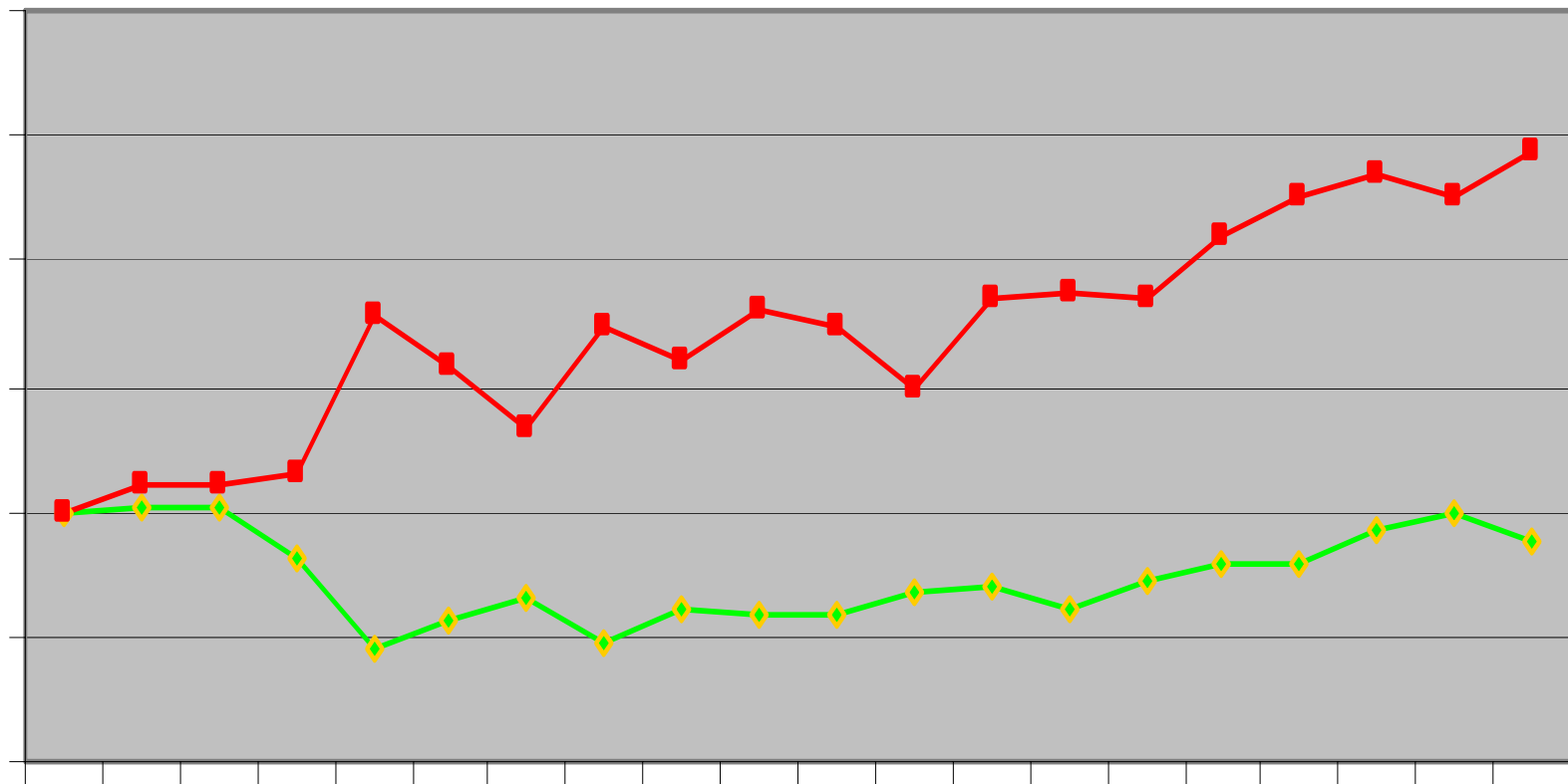


§63,64,(65) StGB



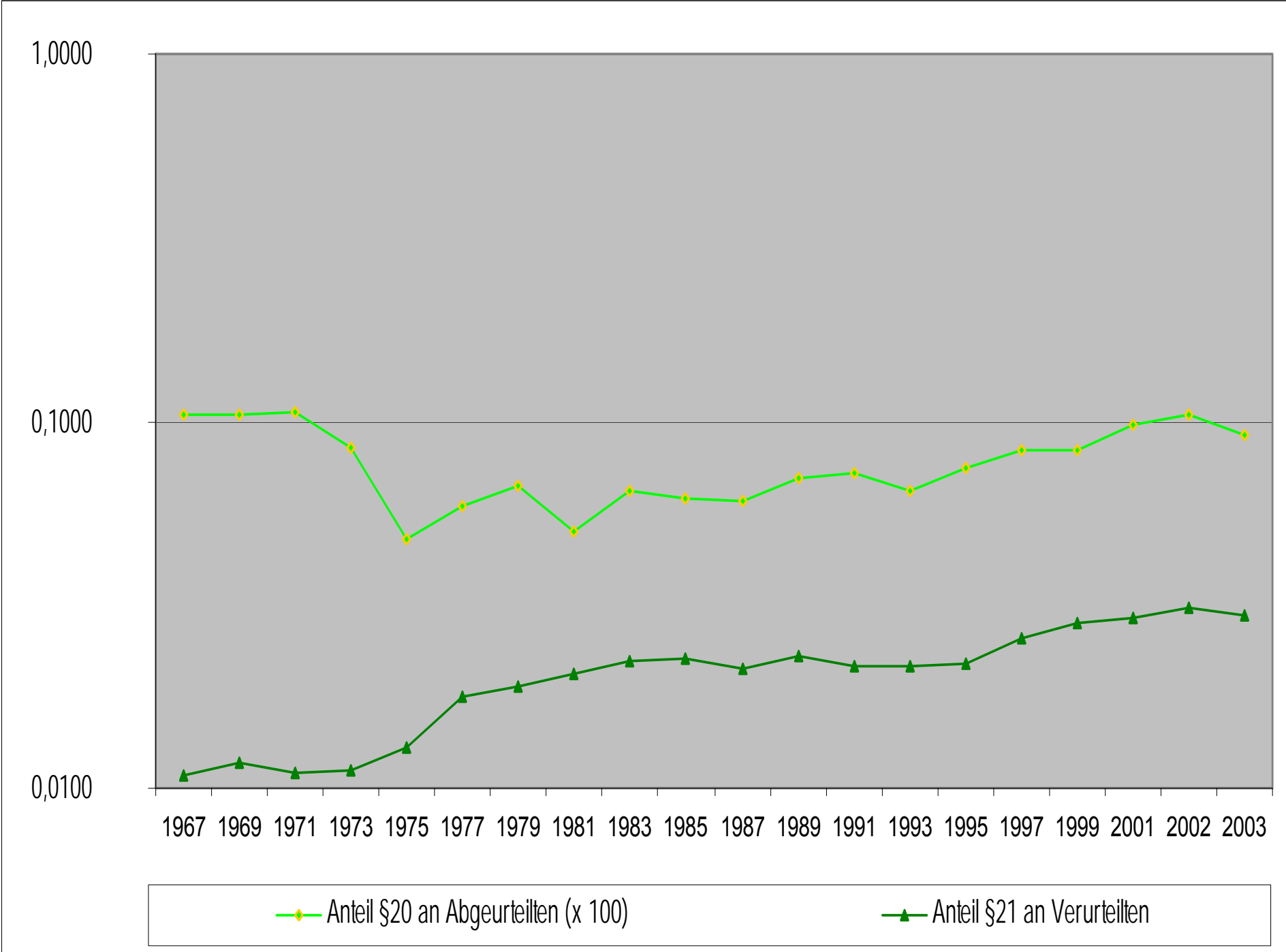
- ◆— Relative Entwicklung der Abgeurteilten (1967=100=628.751)
- Relative Entwicklung Anwendung §20 (1967=100=656)
- ▲— Relative Entwicklung Anwendung §63 (1967=100=197)

300  
250  
200  
150  
100  
50  
-



1967 1971 1975 1979 1983 1987 1991 1995 1999 2002

- ◆ Prozentualer Anteil §20 an Abgeurteilten (1967=100=0,1%)
- Wieviel % der §20 haben den 63 gekriegt? (1967=100=30%)

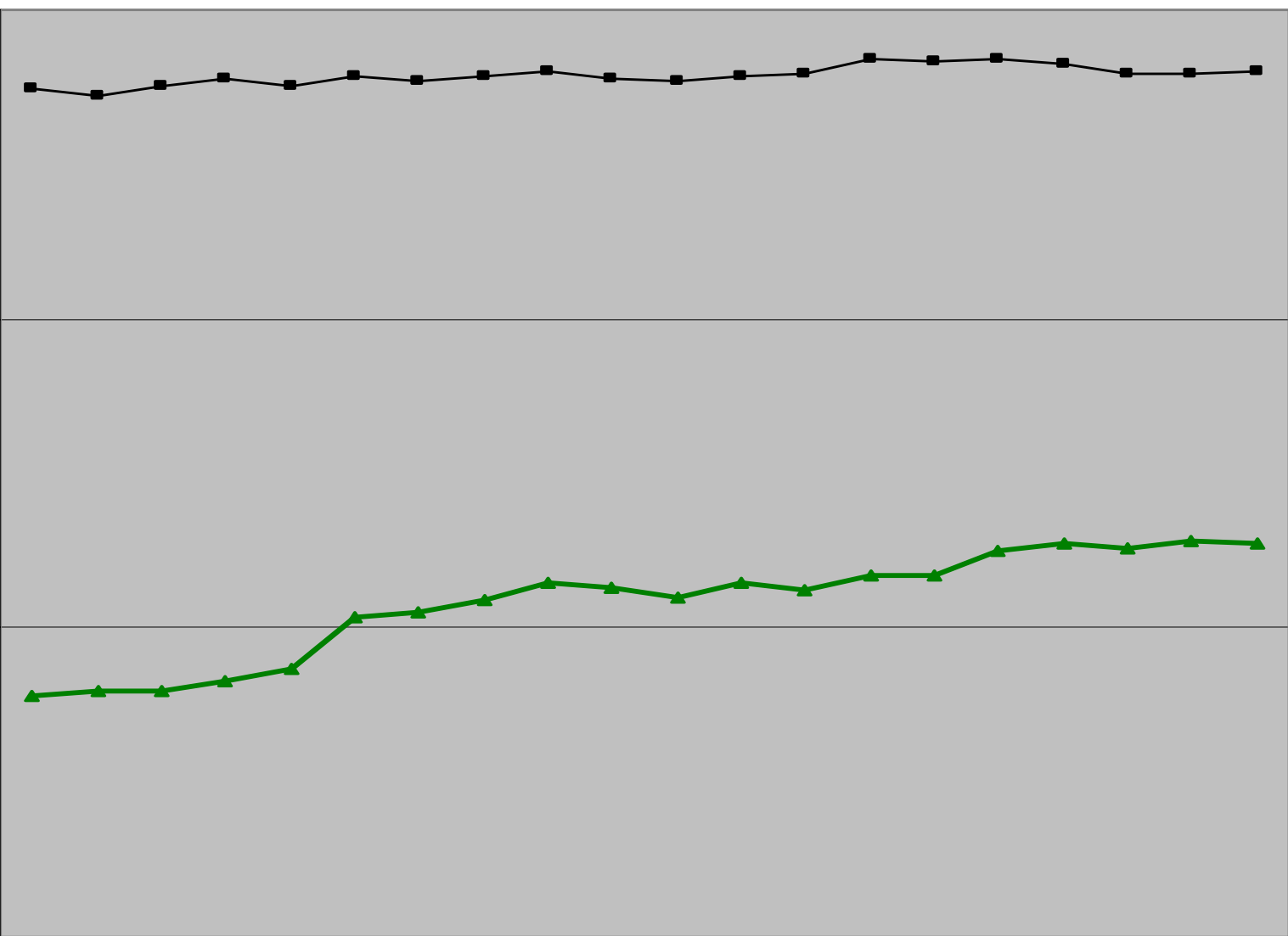


1.000.000

100.000

10.000

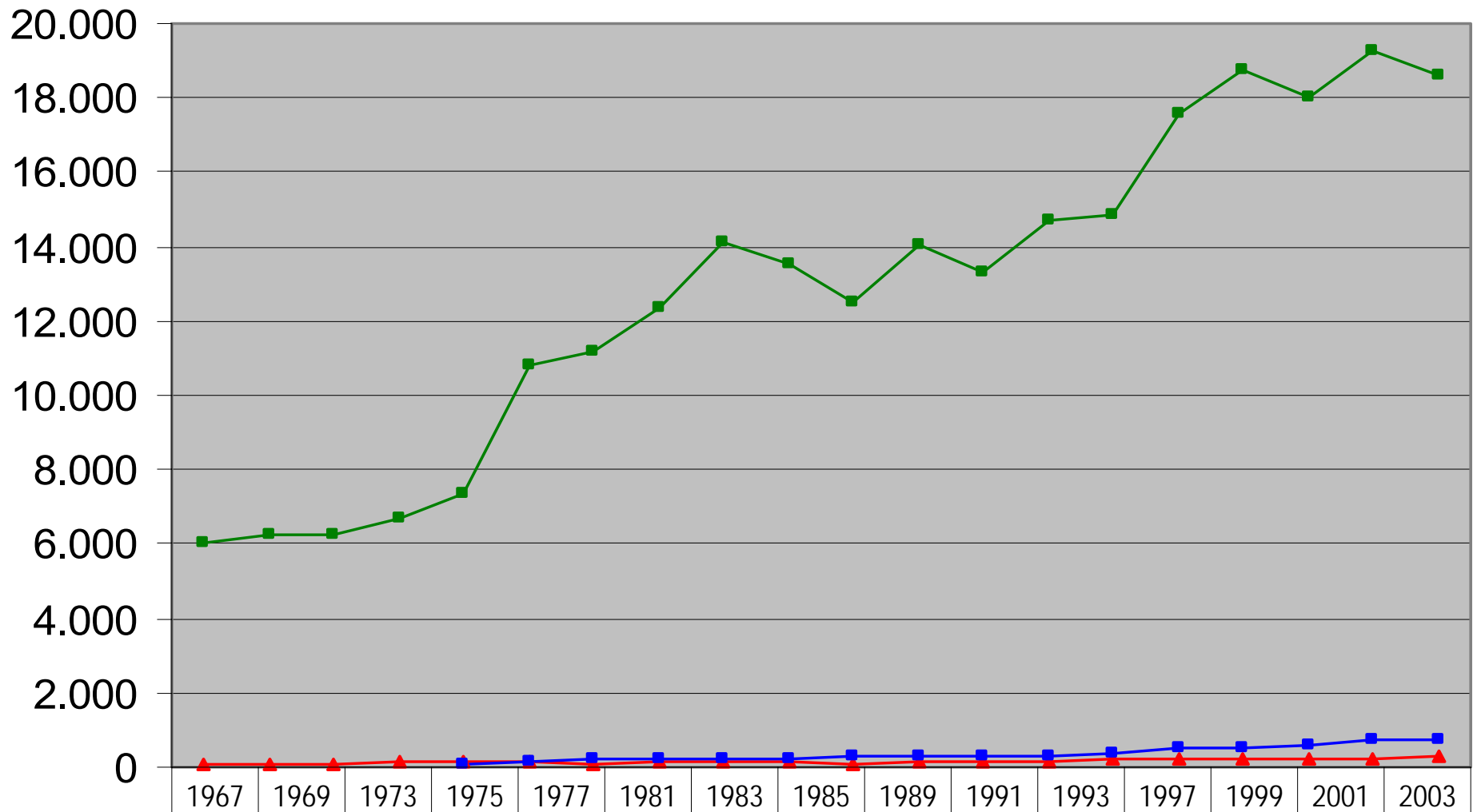
1.000



	1967	1969	1973	1975	1979	1981	1985	1987	1989	1993	1995	1999	2001	2003
--	------	------	------	------	------	------	------	------	------	------	------	------	------	------

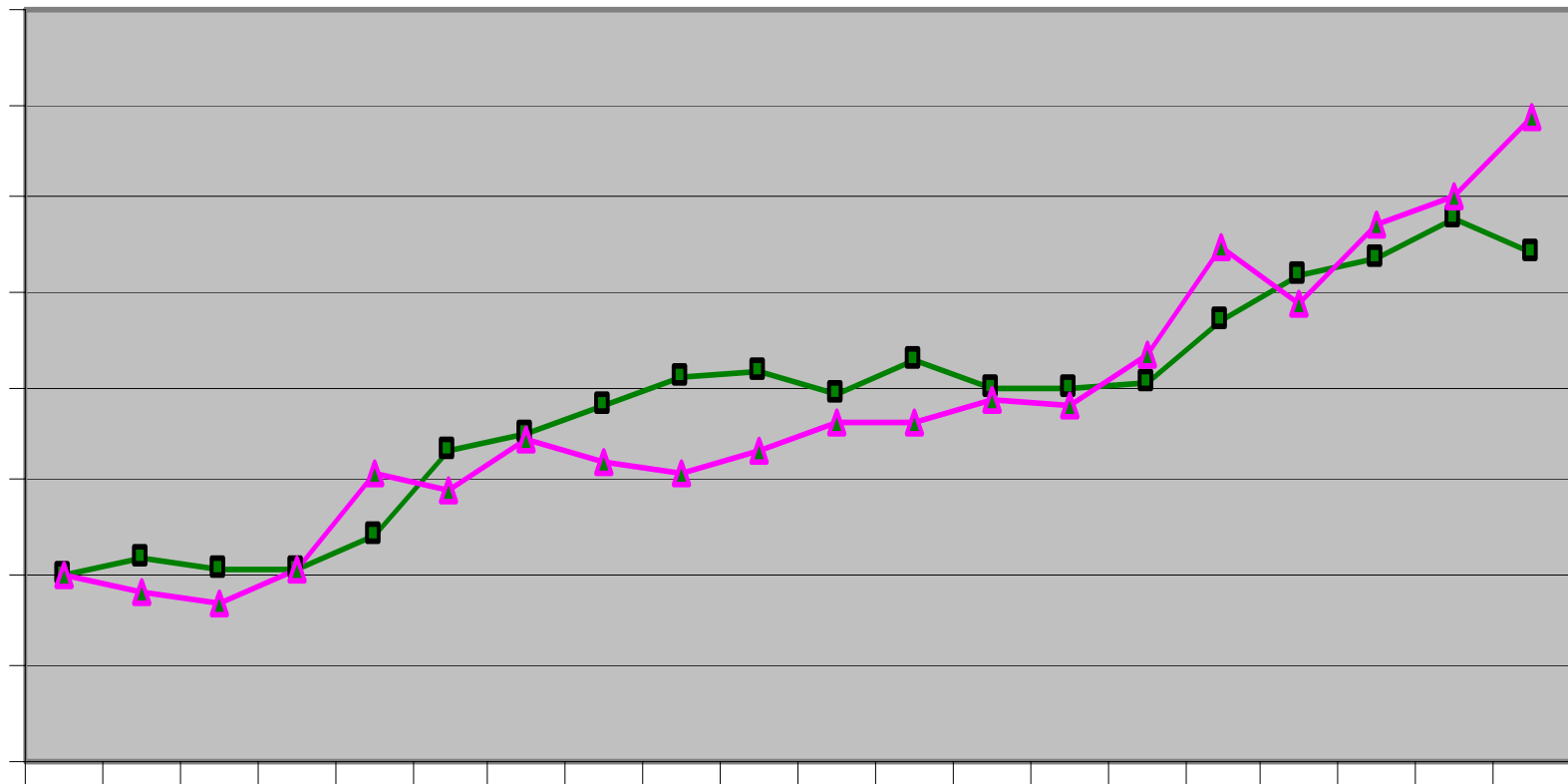
—■— Verurteilte	558.38	530.94	601.41	567.50	591.54	605.94	600.79	591.32	608.54	688.12	683.25	666.05	622.02	634.73
—▲— \$21	6.047	6.226	6.679	7.356	11.168	12.341	13.556	12.536	14.033	14.730	14.889	18.740	17.980	18.612

## Spruchpraxis der Gerichte



—■— §21	6.047	6.226	6.679	7.356	10.824	12.341	14.086	13.556	14.033	13.295	14.730	17.599	18.740	17.980	18.612
—▲— §63	98	90	112	123	118	131	118	124	147	132	143	253	221	247	292
—■— §64				61	133	190	233	242	264	283	311	525	523	584	746

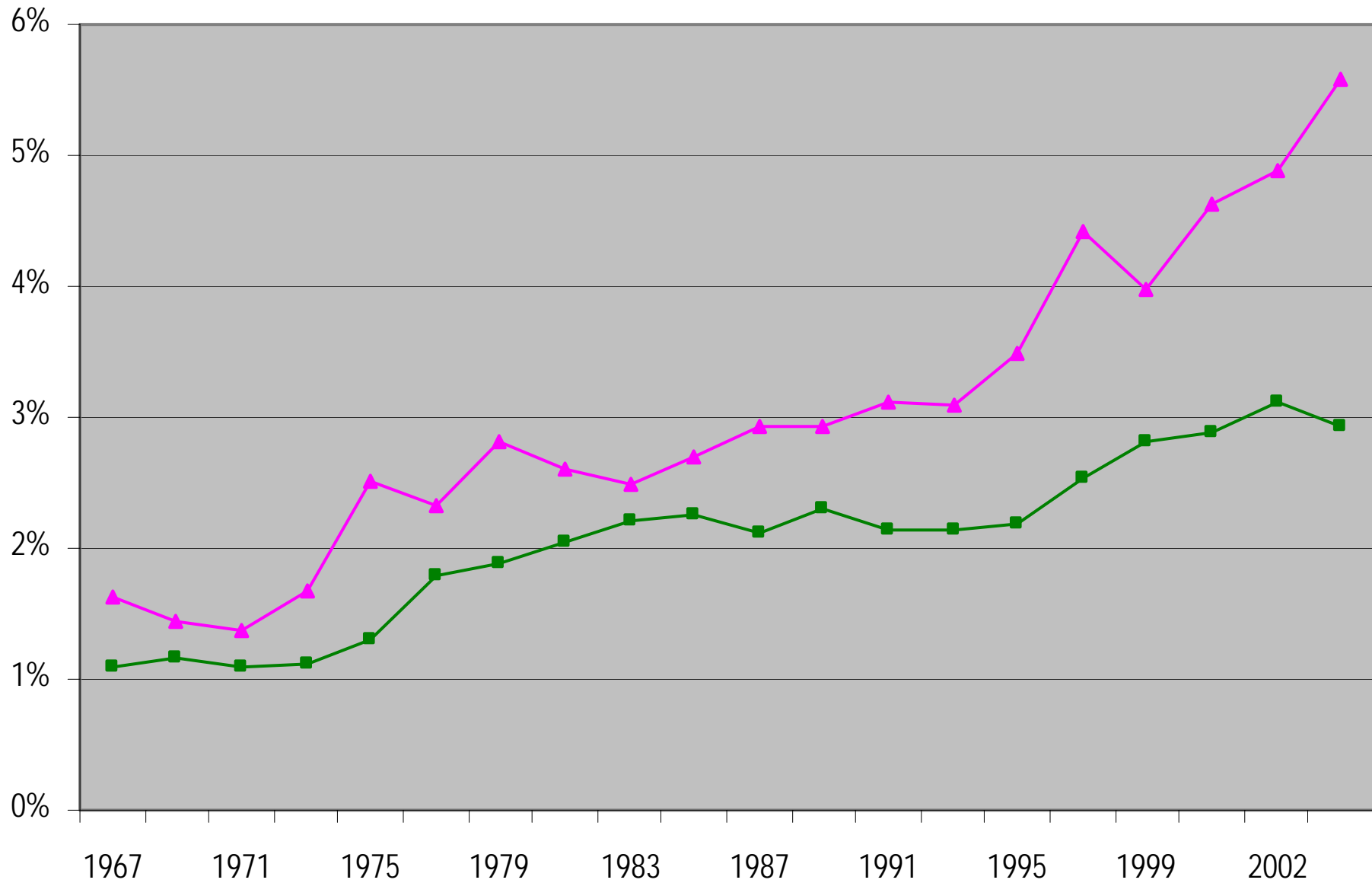
400  
350  
300  
250  
200  
150  
100  
50  
-



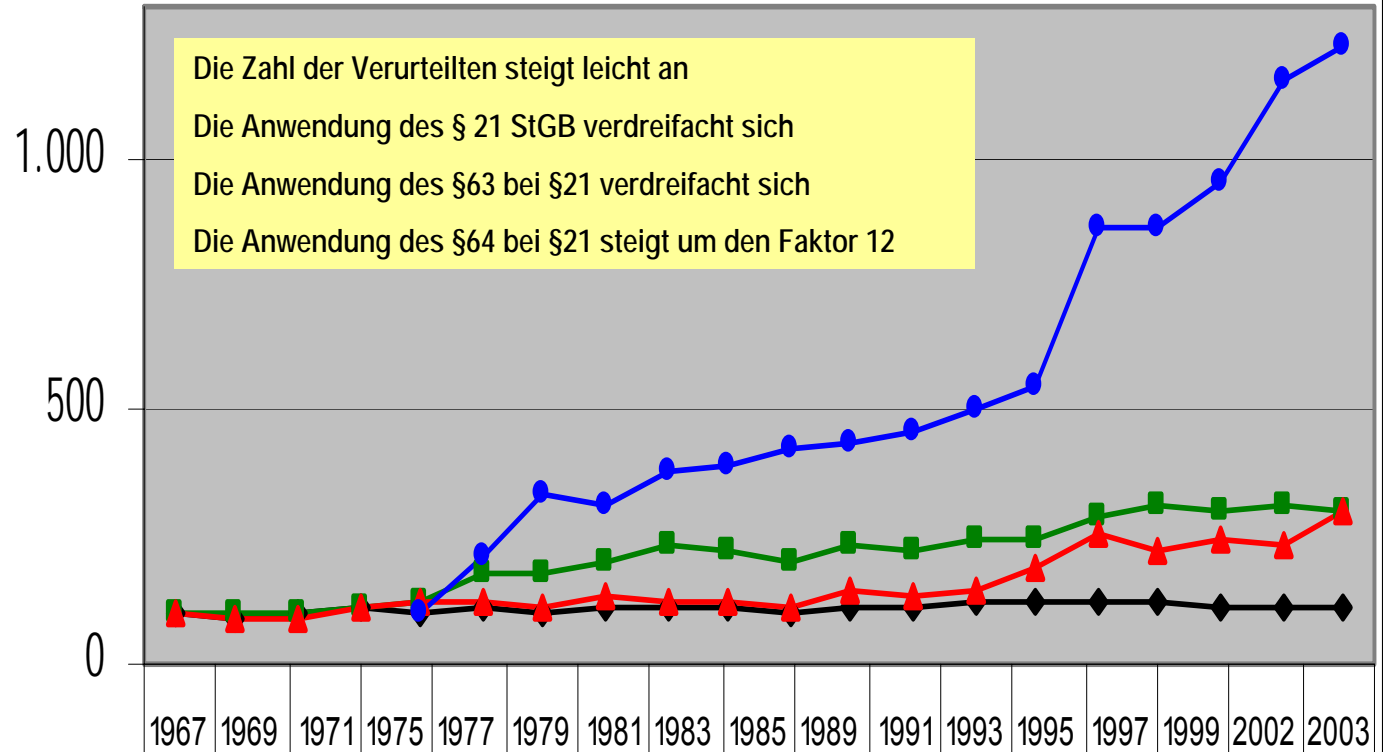
1967 1971 1975 1979 1983 1987 1991 1995 1999 2002

■ Anteil §21 an Verurteilten (1967 = 100 = 1,08%)

▲ Spruchpraxis §21 → §63 oder §64? (1967 = 100 = 1,62%)



■ Anteil §21 an Verurteilten      ▲ Wieviele der 21ger haben den 63 oder 64 bekommen?



◆ Relative Entwicklung der Verurteilten  
(1967=100=558.384)

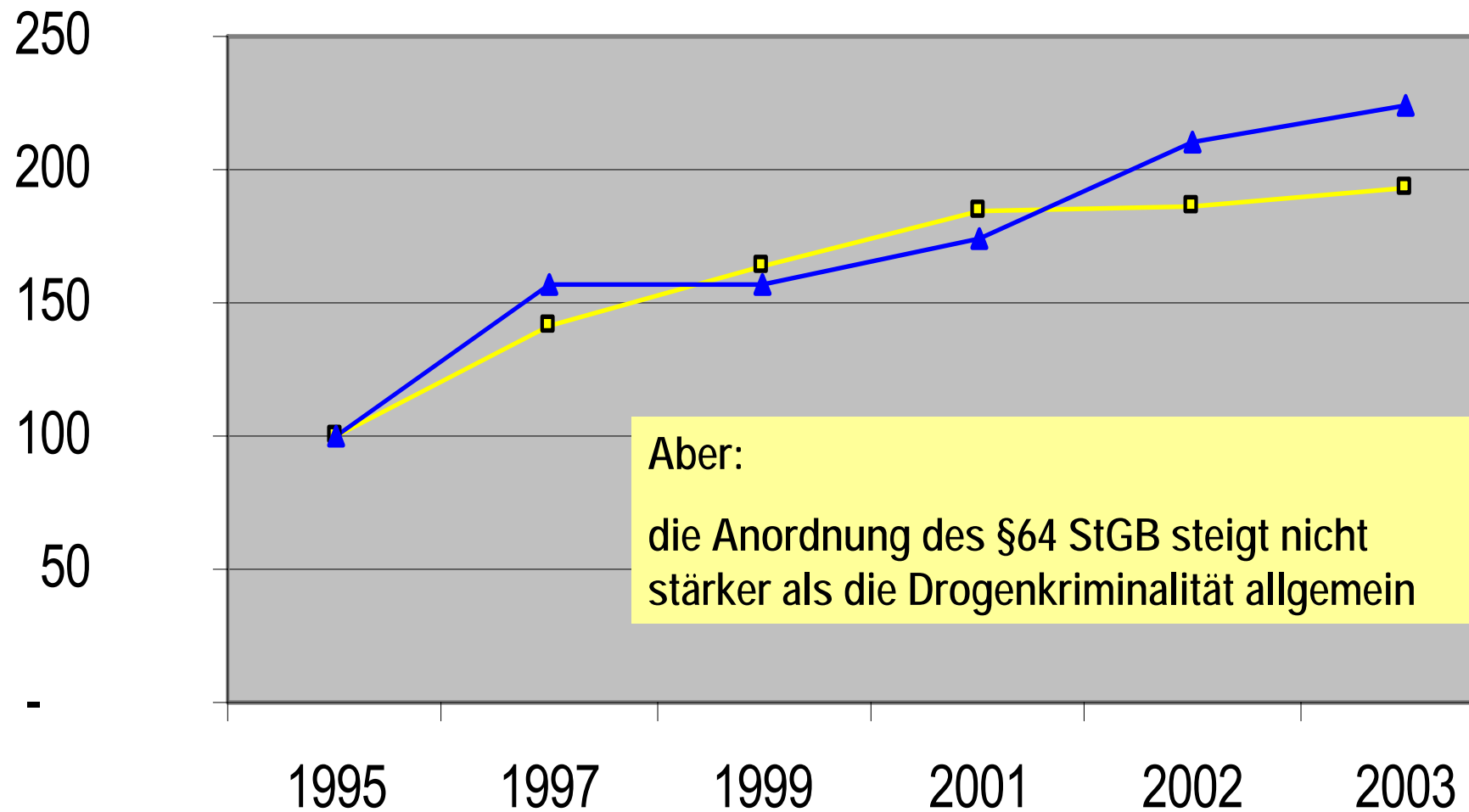
■ Relative Entwicklung des §21 StGB  
(1967=100=6.047)

▲ Relative Entwicklung §63 (1967=100=98)

● Relative Entwicklung §64  
(1975=100=61)

1967 1969 1971 1975 1977 1979 1981 1983 1985 1989 1991 1993 1995 1997 1999 2002 2003

100	95	102	102	109	106	109	114	108	109	111	123	122	124	119	111	114
100	103	103	122	179	185	204	233	224	232	220	244	246	291	310	318	308
100	92	88	126	120	110	134	120	127	150	135	146	189	258	226	241	298
			100	218	336	311	382	397	433	464	510	548	861	857	1.151	1.223



- relative Entwicklung der PKS (Drogendelikte); 1995=100=132.389
- ▲— relative Entwicklung der Anordnung §21,64 StGB; 1995=100=334

### Durchschnittliche Verweildauer psychisch kranker Straftäter 1990 - 2002 (Nds. LKH Moringen)

